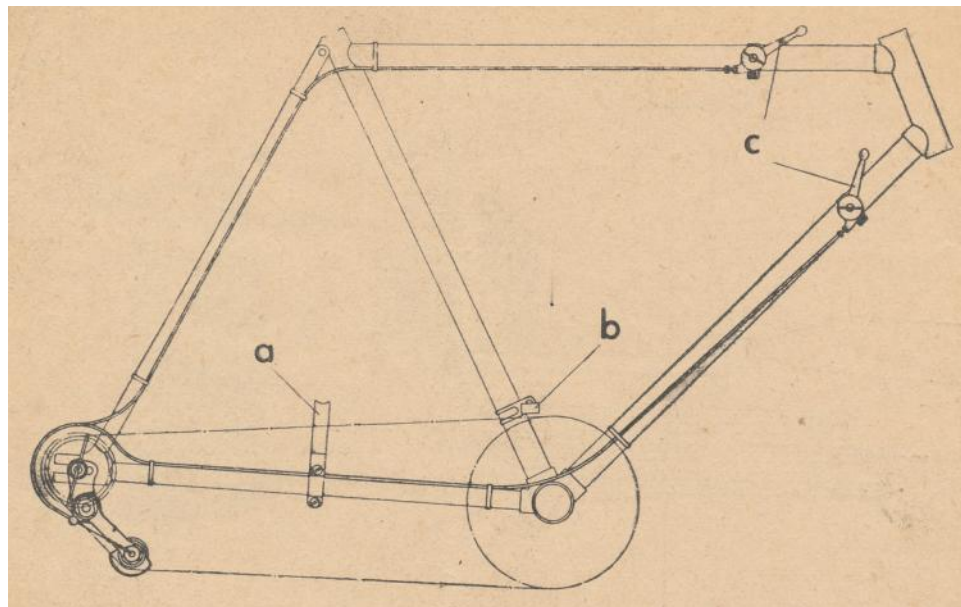


Kettenschaltungen aus dem VEB Optima Büromaschinenwerk Erfurt



... von der Gewehrfabrik zum VEB

Geschichte des Werkes in Erfurt gliedert sich in:

Königlich Preußische Gewehrfabrik (1862)

----- Erster Weltkrieg -----

Deutsche Werke AG (1919)

Deutsche-Werke-Schreibmaschinengesellschaft mbH (1923)

Europa Schreibmaschinen AG (1930)

Olympia Büromaschinen AG (1936)

----- Zweiter Weltkrieg -----

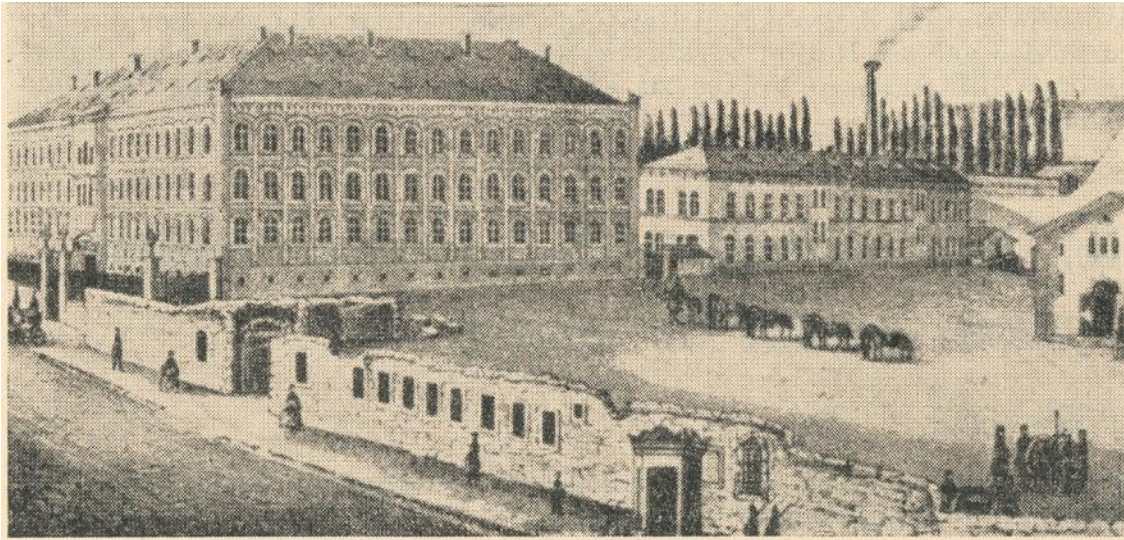
~~**Olympia Büromaschinenwerke Sowjetische AG für Feinmechanik Erfurt**~~

Olympia Werke West GmbH Wilhelmshaven (1949/50)

VEB Optima Büromaschinenwerk Erfurt (1953)

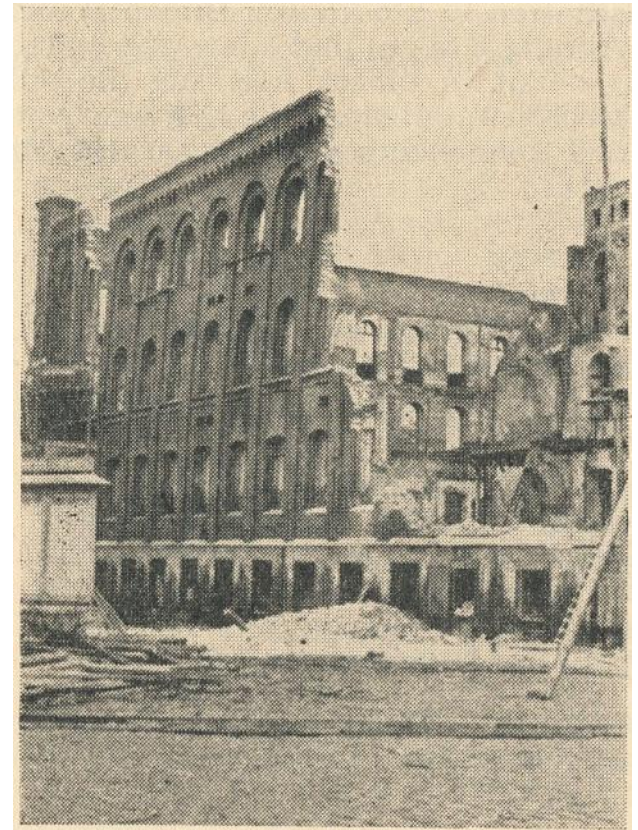
... von der Gewehrfabrik zum VEB

- errichtet im Brühl (ehemaliges Gartenland) westlich des Dombergs



▲ um 1865

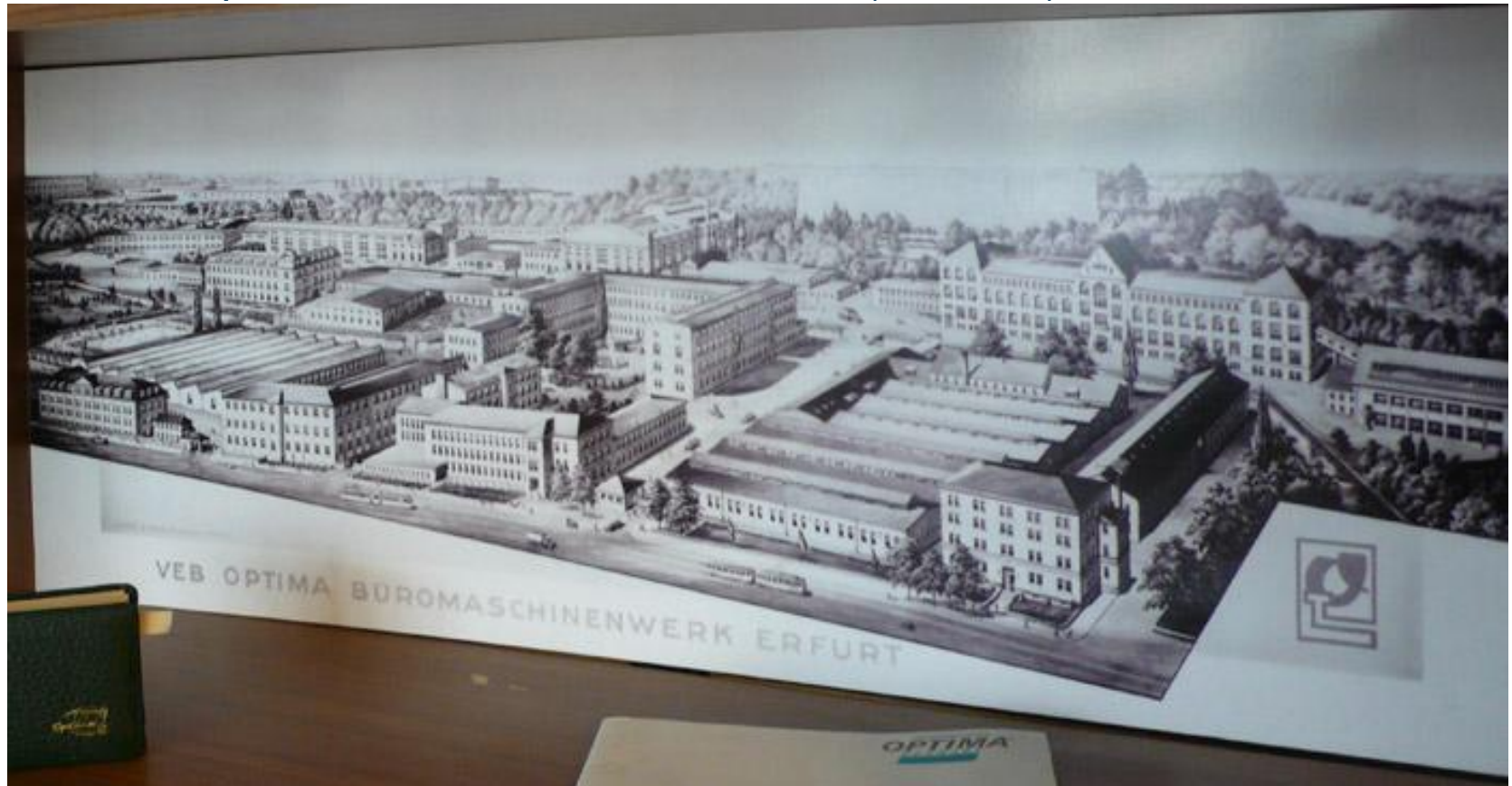
um 1946 ►



Bildquelle (beide Abbildungen): [1]

... von der Gewehrfabrik zum VEB

- VEB Optima Büromaschinenwerk Erfurt (um 1963)



Bildquelle: [2]

... von der Gewehrfabrik zum VEB

- Luftbild des 22ha großen Industriegebiets zur Wendezeit



Bildquelle: [3]

... von der Gewehrfabrik zum VEB

- Luftbild Brühl 2007



Bildquelle: [4]

... von der Gewehrfabrik zum VEB

- 1915 in Betrieb genommenes Heizwerk



um 1989

2014



Bildquelle (beide Fotos): [5]

The logo for Optima, featuring the word "Optima" in a stylized, italicized font.

Kettenschaltungen

- Diamant begann 1952 mit der Entwicklung des Rennrades Modell 167
→ alle Komponenten dafür sollten aus volkseigener Produktion stammen
- Optima wurde alleiniger Zulieferer der Schaltungen für das Rennrad und auch für die Sporträder

- Bilanz im Bereich der Kettenschaltungen:
 - Entwickler (Viergangschaltung):
Horst Roos (BSG Motor Optima – Sektion Tischtennis)
Walter Jakob (Bezirksliga-Mannschaft der BSG im Kegeln)
 - Produktionszeit: 1954 bis 1957
 - ein Dreigangschaltwerk (FuS-Optima G3)
 - zwei verschiedene Viergangschaltwerk in jeweils zwei Ausführungen
 - zwei verschiedene Kettenumwerfer
 - Schalthebel in drei verschiedenen Ausführungen

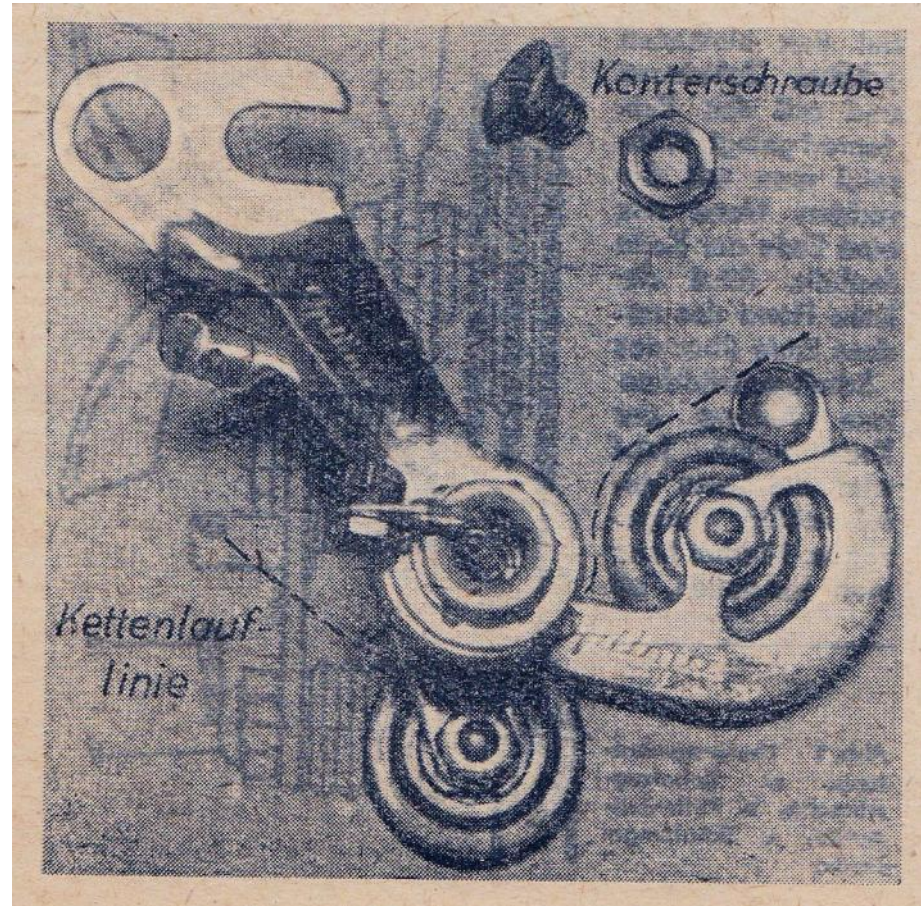
FuS-Optima G3

- Dreigangschaltung nach Vorbild von F&S mit geänderter Kettenführung
- Produktion ab 1954/55 von Fichtel und Sachs Reichenbach (Renak) übernommen
- Preis: 27,30 DM



Optima Viergangschaltwerk G4

- nach Vorbild französischer Schaltwerke (pull-chain-Prinzip)
- hohe Verarbeitungsqualität
- erste Version mit zwei Optima-Logos (1954 bis 1955)
- Preis: 54,18 DM



Optima Viergangschaltwerk G4

- zweite Version mit Optima-Logo oben und Gütezeichen unten (1955 bis 1957)



Optima Viergangschaltwerk

- Achsaufnahme des Ausleger für vertikale Ausfallenden optimiert
- Kettenleitbleche komplett überarbeitet
- erste Version mit Optima-Logo (1957 bis 1958)



Optima Viergangschaltwerk

- zweite Version mit kleinem Schriftzug als Optima-Maschinen-Schrifttype (1958)
- von Renak ab 1958 ohne technische Änderungen bis 1960 weiterproduziert



Bildquelle: [6]

Optima Kettenumwerfer „1“

- beispiellose Blechkonstruktion (Spitzname „Fischbüchse“)
- poliertes Gehäuse; Optima-Logo hinten; fester Anschlag innen; stabile Kettenführung (1954 bis ca. 1955)



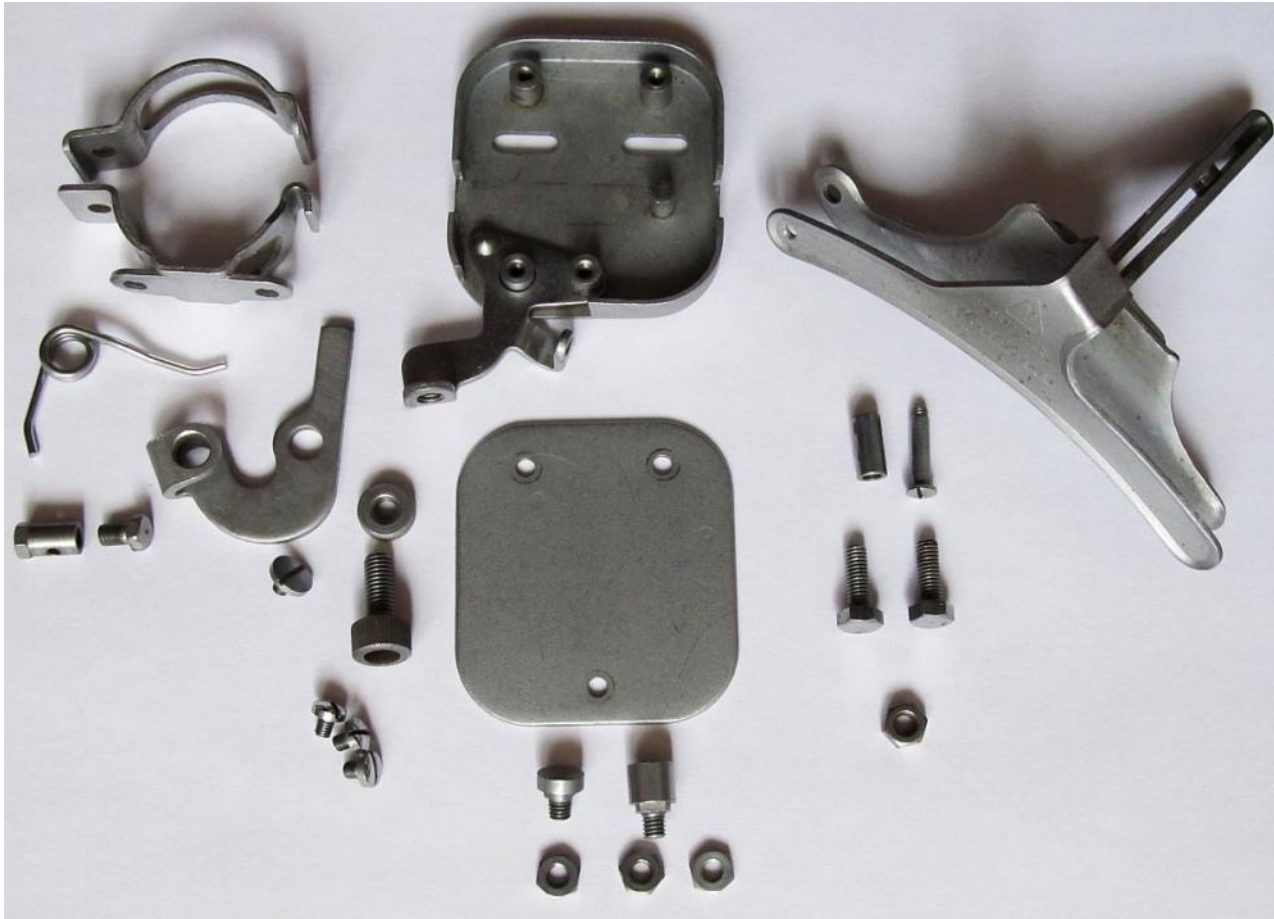
Optima Kettenumwerfer „2“

- mattes Gehäuse; Optima-Logo am Leitblech; einstellbarer Anschlag; geänderte Kettenführung (ca. 1955 bis 1957)
- defektanfällig und danach irreparabel



Optima Kettenumwerfer „2“

- ein Puzzle mit 34 Teilen:



Optima Schalthebel (Dreigang)

drei Ausführungen:

- Stahl mit beschriftetem Deckel (1954/55)
- Aluminium mit beschriftetem Deckel (1955 bis ca. 1957)
- Aluminium mit unbeschriftetem Deckel (ca. 1957 bis ca. 1962)



Optima Schalthebel (Viergang)

- Optima: lange Kette und Sterngriffschraube
- vrmtl. Renak: kurze Kette und zwei verschiedene Flügelschrauben



1954 bis 1957



1957 bis 1959



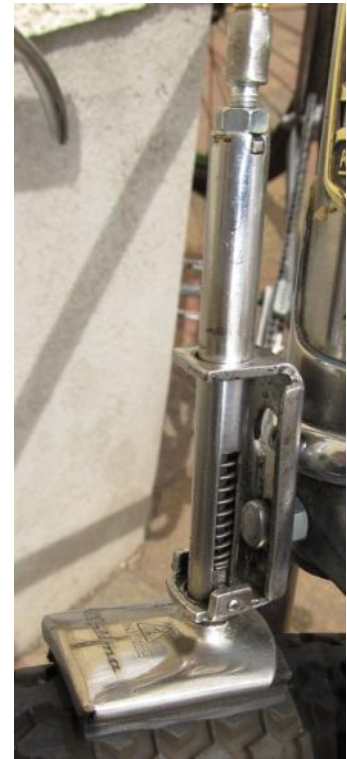
1959 bis 1962

Optima Fahrradteilesortiment

neben den verschiedenen Schaltungskomponenten produzierte und entwickelte Optima zahlreiche weitere Fahrradteile:

- Felgenbremsen und Bremsgriffe für Renn- und Sporträder
→ 1954/55 vom VEB Fahrradteilewerk Zella-Mehlis übernommen
- Stempelbremsen (Handhebelbremsen)
- Stempelbremsen mit Seilzug
- Luftpumpen

Optima war trotz des kurzen Produktionszeitraums ein wichtiges Standbein der aufstrebenden DDR-Fahrradindustrie.



Download des Foliensatzes unter

http://www.ddr-fahrradwiki.de/Wintertreffen_2016

Kategorien > Veranstaltungen > Wintertreffen 2016

Bildquellenverzeichnis

- [1] „Von der königlichen Gewehrfabrik zum volkseigenen Büromaschinenwerk – Die Geschichte des VEB Optima Erfurt und das nationale Programm“, Chronik des Optima-Werkes, Erfurt, 1962, Drucklegungsnummer 1218 W/V/6/1 – 10 RsG 01/62
- [2] <http://w-hasselo.nl/mechn/visits/visits-museum.php> , aufgerufen am 12. Feb. 2016
- [3] <http://www.uni-mannheim.de/mateo/verlag/diss/ott/industr.htm> , aufgerufen am 12. Feb. 2016
- [4] P. Martin via Panoramio: <http://www.panoramio.com/photo/1574597> , aufgerufen am 12. Feb. 2016
- [5] Alexander Raßloff, Stadtarchiv Erfurt via
http://www.erfurt-web.de/Heizwerk_Br%C3%BChI_Gewehrfabrik_Optima , aufgerufen am 12. Feb. 2016
- [6] <http://www.ebay.de/itm/151425514185> (Anbieter: takatiki-flippers) , aufgerufen am 12. Feb. 2016